

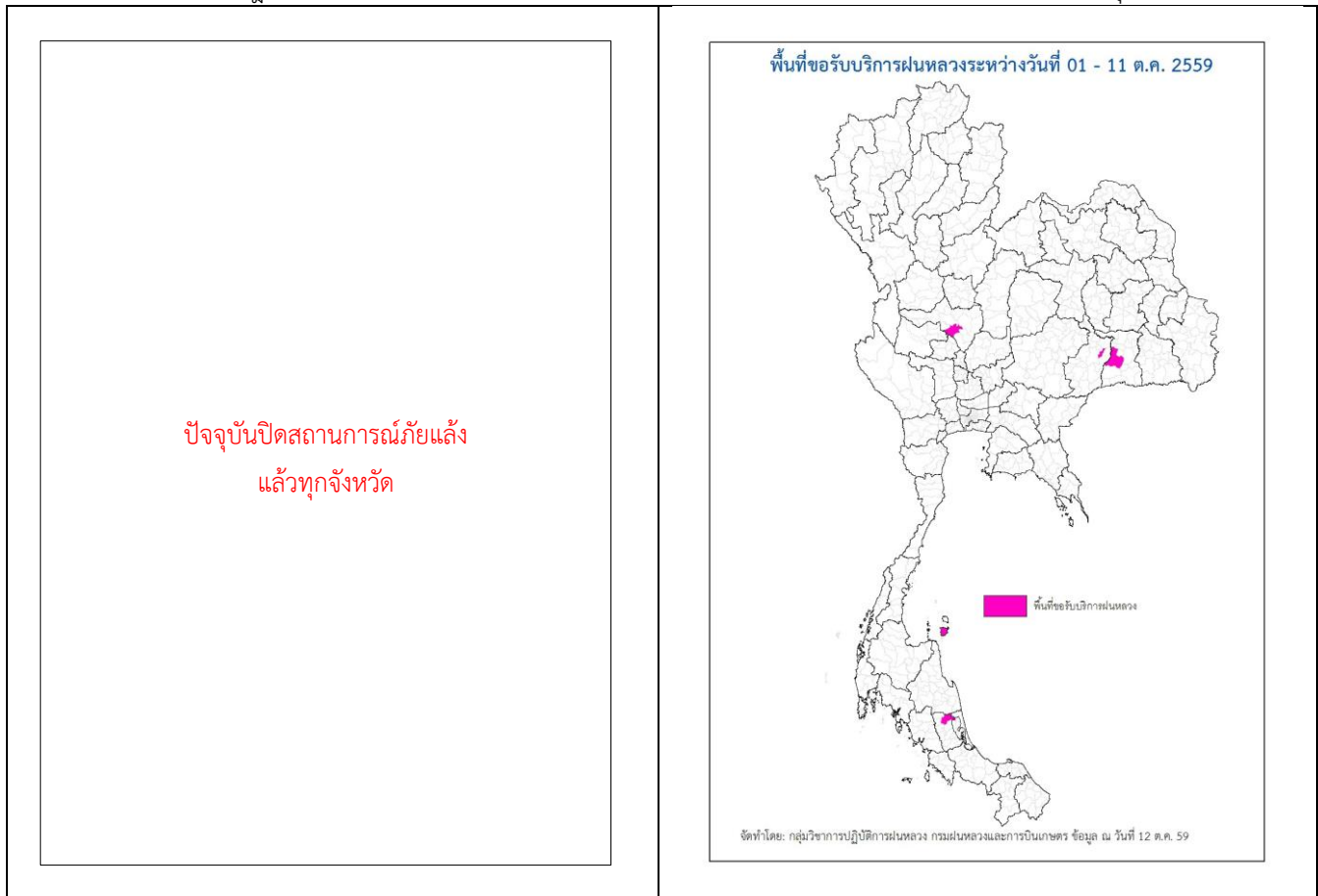


รายงานสถานการณ์ภัยแล้งและภัยพิบัติ ฉบับที่ 239
ประจำวันที่ 12 ตุลาคม 2559
และผลการปฏิบัติการฝนหลวงประจำวันที่ 11 ตุลาคม 2559
กลุ่มวิชาการปฏิบัติการฝนหลวง กองปฏิบัติการฝนหลวงกรมฝนหลวงและการบินเกษตร
royalrainmaking_academic@hotmail.com

สถานการณ์ภัยแล้งและภัยพิบัติ

๑ การคาดการณ์พื้นที่ประสบภัยแล้ง

ณ วันที่ 19 กรกฎาคม 2559 (เวลา 18.00 น.) กรมป้องกันและบรรเทาสาธารณภัย ปิดสถานการณ์ภัยแล้งแล้วทุกจังหวัด



๑ พื้นที่ขอรับบริการฝนหลวง (ระหว่างวันที่ 1 – 11 ตุลาคม 2559)

ภาค	รายชื่อจังหวัด (อำเภอ) ที่มีผู้ขอรับบริการ	จำนวนผู้ขอรับบริการ (ราย)
เหนือ	ไม่มีการขอรับบริการ	0
กลาง	นครสวรรค์ (พยุหะคีรี)	1
ตะวันออกเฉียงเหนือ	บุรีรัมย์ (ห้วยราช) สุรินทร์ (เมืองสุรินทร์)	2
ตะวันออก	ไม่มีการขอรับบริการ	0
ใต้	พัทลุง (ควนขนุน) สุราษฎร์ธานี (เกาะสมุย)	2
รวม	5 จังหวัด (5 อำเภอ)	5

๑ สถานการณ์ปริมาณน้ำเก็บกักในอ่างเก็บน้ำที่สำคัญ

	ความจุของ อ่างที่ รณก. ¹ (ล้าน ลบ.ม.)	ปริมาณน้ำในอ่างฯ (%)				ปริมาณน้ำ ไหลลงอ่างฯ (ล้าน m ³)	ปริมาณน้ำ ไหลลงอ่างฯ สะสม ² (ล้าน m ³)	ระดับน้ำ
		8 ต.ค.	9 ต.ค.	10 ต.ค.	11 ต.ค.	11 ต.ค.		
ภาคเหนือ						64.88	9995.88	
- ภูมิพล(ตาก)	13,462	47	47	47	47	26.55	2822.77	ต่ำกว่า 50%
- สิริกิติ์(อุตรดิตถ์)	9,510	77	77	78	78	18.75	5204.09	-
- แม่จัด(เชียงใหม่)	265	54	54	55	55	0.69	156.97	-
- แม่กวง(เชียงใหม่)	263	35	36	36	36	0.51	114.65	ต่ำกว่า 40%
- กิวลม(ลำปาง)	106	71	70	75	72	4.89	281.49	-
- กิวคอง(ลำปาง)	170	103	99	99	98	1.51	209.96	-
- แควน้อย(พิษณุโลก)	939	84	85	87	88	11.98	1205.95	-
ภาคตะวันออกเฉียงเหนือ						57.10	3854.79	
- ห้วยหลวง(อุดรธานี)	135	67	68	68	68	0.34	102.88	-
- น้ำอูน(สกลนคร)	520	57	57	57	57	0.00	200.98	-
- น้ำพุง(สกลนคร)	166	39	39	39	39	0.18	65.22	ต่ำกว่า 40%
- จุฬารามย์(ชัยภูมิ)	164	84	85	85	86	1.47	133.70	-
- อุบลรัตน์(ขอนแก่น)	2,431	75	77	78	80	45.52	1768.66	-
- ลำปาว(กาฬสินธุ์)	1,980	58	58	58	58	5.88	1236.08	-
- ลำตะคอง(นครราชสีมา)	314	28	28	29	29	0.90	69.90	ต่ำกว่า 30%
- ลำพระเพลิง(นครราชสีมา)	110	32	35	35	36	0.42	64.88	ต่ำกว่า 40%
- มูลบย(นครราชสีมา)	141	46	48	49	50	0.60	69.86	-
- ลำแซะ(นครราชสีมา)	275	41	42	43	43	0.29	127.99	ต่ำกว่า 50%
- ลำนางรอง(บุรีรัมย์)	121	49	49	50	50	0.60	14.64	-
- ลำปลายมาศ(นครราชสีมา)	98	46	47	49	49	0.90	-	ต่ำกว่า 50%
ภาคกลาง						137.79	7898.86	
- ป่าสักฯ(ลพบุรี)	960	94	95	94	94	57.53	1948.91	-
- ทับเสลา(อุทัยธานี)	160	87	89	90	92	1.97	108.44	-
- กระเสียว(สุพรรณบุรี)	240	62	64	67	70	7.40	175.15	-
- ศรีนครินทร์(กาญจนบุรี)	17,745	72	72	72	72	39.01	2590.03	-
- วชิราลงกรณ์(กาญจนบุรี)	8,860	60	60	61	61	31.88	3076.33	-
ภาคตะวันออก						15.83	665.92	
- ขุนด่านฯ(นครนายก)	224	88	88	88	88	1.29	216.48	-
- คลองสิียด(ฉะเชิงเทรา)	420	51	53	54	54	2.38	186.92	-
- บางพระ(ชลบุรี)	117	50	52	53	54	0.27	51.19	-
- หนองปลาไหล(ระยอง)	164	43	44	45	46	0.86	39.93	ต่ำกว่า 50%
- ประแสร์(ระยอง)	248	67	69	73	76	7.27	171.40	-
- พระประแสร์(ระยอง)	97	40	40	44	44	1.92	-	ต่ำกว่า 50%
- ดอกกราย(ระยอง)	71	48	49	50	50	0.67	-	-
- คลองพระพุทธ(จันทบุรี)	70	75	75	78	78	1.18	-	-
ภาคใต้						18.36	3571.93	
- แก่งกระเจา(เพชรบุรี)	710	31	31	32	32	2.12	314.30	ต่ำกว่า 40%
- ปราณบุรี(ประจวบคีรีขันธ์)	347	17	17	17	17	0.56	61.32	ต่ำกว่า 20%
- รัชชประภา(สุราษฎร์ธานี)	5,639	82	82	82	82	14.28	2750.14	-
- บางกลาง(ยะลา)	1,454	27	27	27	27	1.40	446.17	ต่ำกว่า 30%

³รณก. = ระดับน้ำเก็บกัก, ที่มา: กรมชลประทาน

⁴ปริมาณน้ำไหลลงอ่างสะสมตั้งแต่วันที่ 1 มกราคม 2559 ถึงปัจจุบัน

การพยากรณ์อากาศและสภาพอากาศประจำวัน

๑ ลักษณะอากาศทั่วไปและการพยากรณ์อากาศ ประจำวันที่ 12 ตุลาคม 2559 (เวลา 06.00 น.)

<p>พยากรณ์อากาศ 24 ชั่วโมงข้างหน้า บริเวณภาคกลางตอนล่าง ภาคตะวันออก และภาคใต้ ยังคงมีฝนตกต่อเนื่องและมีฝนตกหนักบางแห่ง ส่วนบริเวณภาคเหนือ และภาคตะวันออกเฉียงเหนือมีปริมาณฝนน้อย ขอให้ประชาชนในบริเวณดังกล่าวระวังอันตรายจากฝนตกหนักและฝนที่ตกสะสมในระยะนี้ไว้ด้วย สำหรับกรุงเทพมหานครและปริมณฑล มีฝนมากกว่าเมื่อก่อนและมีฝนตกหนักบางแห่ง</p> <p>ร่องมรสุมพาดผ่านภาคกลางตอนล่าง ภาคใต้ตอนบน และภาคตะวันออกเข้าสู่หย่อมความกดอากาศต่ำบริเวณประเทศกัมพูชา และเวียดนามตอนล่าง ประกอบกับมรสุมตะวันตกเฉียงใต้ยังคงพัดปกคลุมทะเลอันดามัน ภาคใต้ และอ่าวไทย ลักษณะเช่นนี้ทำให้บริเวณดังกล่าวมีฝนตกหนักได้ในระยะนี้</p>	
การพยากรณ์อากาศรายภาค	
ภาคเหนือ	มีเมฆเป็นส่วนมาก กับมีฝนฟ้าคะนอง ร้อยละ 40 ของพื้นที่ ส่วนมากบริเวณจังหวัดแม่ฮ่องสอน เชียงใหม่ เชียงราย ลำพูน ลำปาง สุโขทัย พิษณุโลก พิจิตร และเพชรบูรณ์ อุณหภูมิต่ำสุด 23-25 องศาเซลเซียส อุณหภูมิสูงสุด 33-35 องศาเซลเซียส ลมแปรปรวน ความเร็ว 15-30 กม./ชม.
ภาคกลาง	มีเมฆเป็นส่วนมาก กับมีฝนฟ้าคะนอง ร้อยละ 40 ของพื้นที่ และมีฝนตกหนักบางแห่ง บริเวณจังหวัดกาญจนบุรี ราชบุรี และนครปฐม อุณหภูมิต่ำสุด 24-26 องศาเซลเซียส อุณหภูมิสูงสุด 33-35 องศาเซลเซียส ลมแปรปรวน ความเร็ว 15-30 กม./ชม.
ภาค ต.อ.เฉียงเหนือ	มีเมฆบางส่วน กับมีฝนฟ้าคะนอง ร้อยละ 20 ของพื้นที่ ส่วนมากบริเวณจังหวัดชัยภูมิ นครราชสีมา สุรินทร์ บุรีรัมย์ ศรีสะเกษ และอุบลราชธานี อุณหภูมิต่ำสุด 24-25 องศาเซลเซียส อุณหภูมิสูงสุด 33-34 องศาเซลเซียส ลมแปรปรวน ความเร็ว 15-30 กม./ชม.
ภาคตะวันออก	มีเมฆเป็นส่วนมาก กับมีฝนฟ้าคะนอง ร้อยละ 60 ของพื้นที่ และมีฝนตกหนักบางแห่ง บริเวณจังหวัดฉะเชิงเทรา ชลบุรี ระยอง จันทบุรี และตราด อุณหภูมิต่ำสุด 24-27 องศาเซลเซียส อุณหภูมิสูงสุด 30-34 องศาเซลเซียส ลมตะวันออกเฉียงใต้ ความเร็ว 15-30 กม./ชม. ทะเลมีคลื่นสูงประมาณ 1 เมตร บริเวณที่มีฝนฟ้าคะนองคลื่นสูง 1-2 เมตร
ภาคใต้ฝั่งตะวันออก	มีเมฆเป็นส่วนมาก กับมีฝนฟ้าคะนอง ร้อยละ 40 ของพื้นที่ ส่วนมากบริเวณจังหวัดเพชรบุรี ประจวบคีรีขันธ์ ชุมพร สุราษฎร์ธานี และนครศรีธรรมราช อุณหภูมิต่ำสุด 23-26 องศาเซลเซียส อุณหภูมิสูงสุด 32-34 องศาเซลเซียส ลมตะวันออกเฉียงใต้ ความเร็ว 15-30 กม/ชม. ทะเลมีคลื่นสูงประมาณ 1 เมตร บริเวณที่มีฝนฟ้าคะนองคลื่นสูง 1-2 เมตร
ภาคใต้ฝั่งตะวันตก	มีเมฆเป็นส่วนมาก กับมีฝนฟ้าคะนอง ร้อยละ 60 ของพื้นที่ กับมีฝนตกหนักบางแห่ง บริเวณจังหวัดระนอง พังงา ภูเก็ต และกระบี่ อุณหภูมิต่ำสุด 23-25 องศาเซลเซียส อุณหภูมิสูงสุด 29-33 องศาเซลเซียส ลมตะวันออกเฉียงใต้ ความเร็ว 15-35 กม/ชม. ทะเลมีคลื่นสูง 1-2 เมตร บริเวณที่มีฝนฟ้าคะนองคลื่นสูงประมาณ 2 เมตร

ที่มา: กรมอุตุนิยมวิทยา

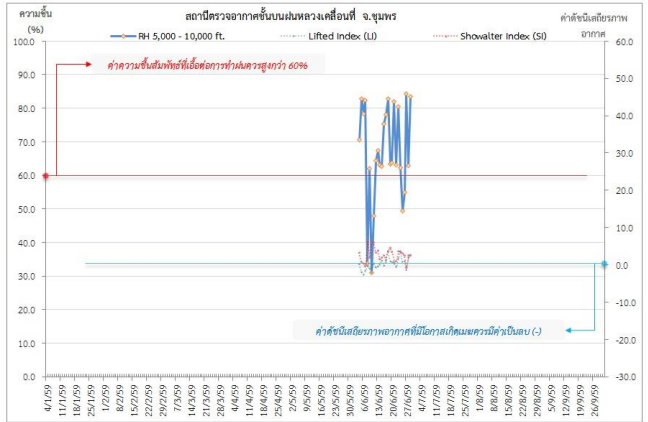
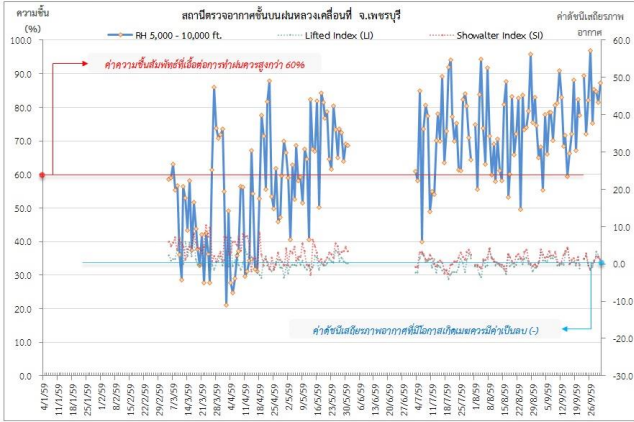
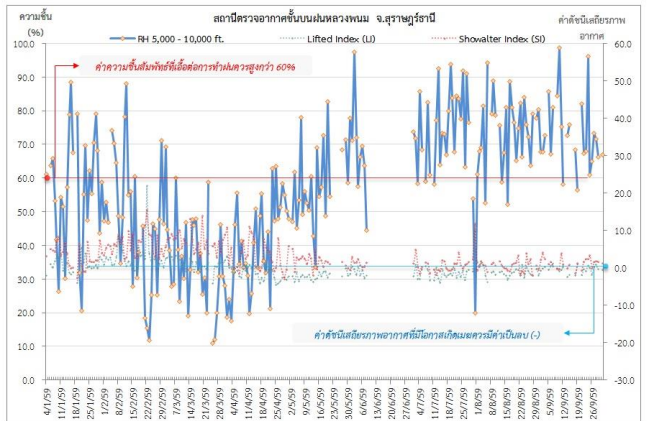
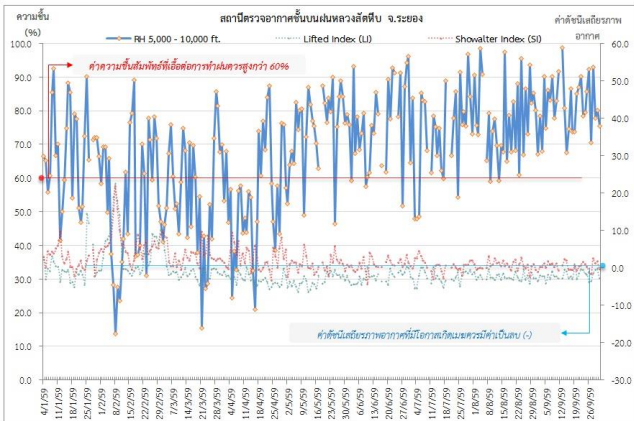
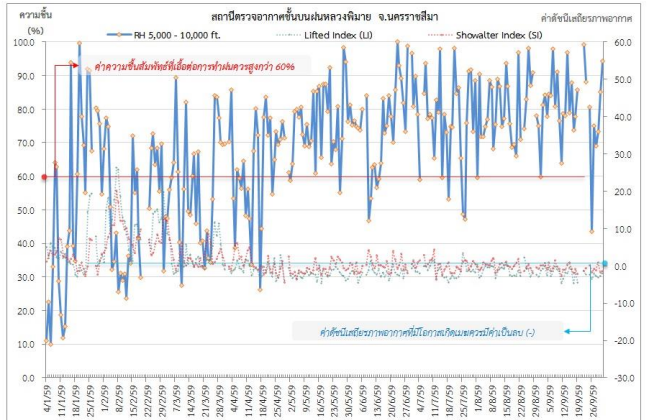
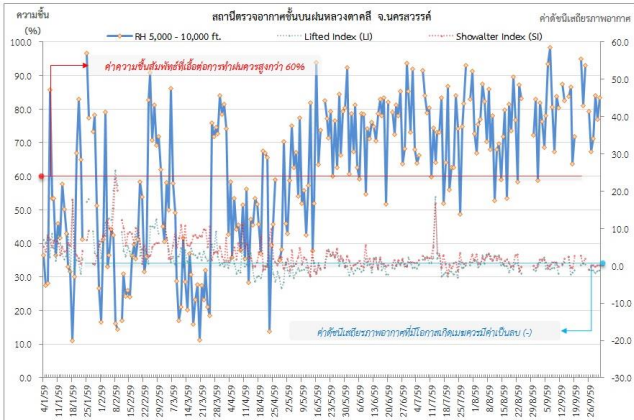
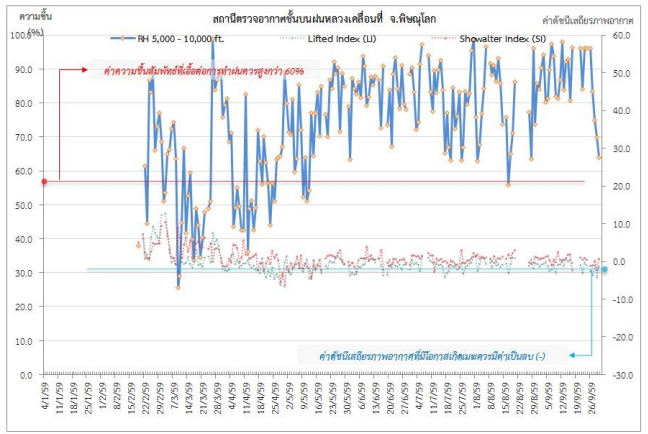
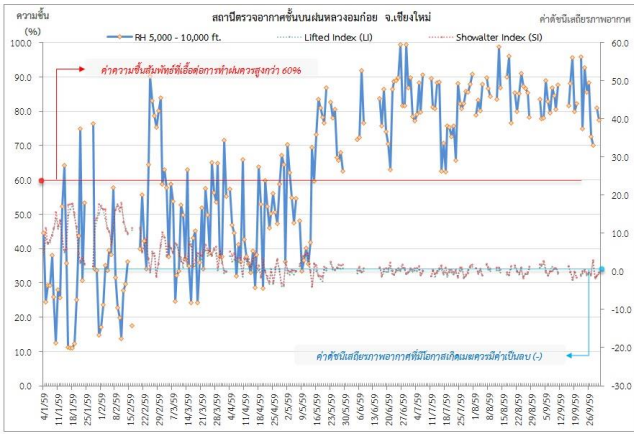
๑ ข้อมูลความชื้นจากการตรวจอากาศชั้นบน (Sounding) ระยะความสูง 5,000 - 10,000 ฟุต

ภาค	สถานีตรวจอากาศ	ความชื้นสัมพัทธ์ (%)					เสถียรภาพอากาศ
		8 ต.ค.	9 ต.ค.	10 ต.ค.	11 ต.ค.	12 ต.ค.	
ภาคเหนือ	สถานีเรดาร์ฝนหลวงอมก๋อย	83.5	82.3	79.5	71.9	-	ไม่มีข้อมูล
	สถานีตรวจอากาศเคลื่อนที่พิษณุโลก	88.8	92.5	90.2	75.1	89.9	ไม่เสถียรภาพ
ภาคกลาง	สถานีเรดาร์ฝนหลวงตาคี	-	81.8	75.5	77.8	92.4	เสถียรภาพ
ภาคตะวันออกเฉียงเหนือ	สถานีเรดาร์ฝนหลวงพิมาย	-	83.4	73.0	65.8	-	ไม่มีข้อมูล
ภาคตะวันออก	สถานีเรดาร์ฝนหลวงสัทธิ์	95.0	96.7	68.8	94.6	98.3	เสถียรภาพ
ภาคใต้	สถานีเรดาร์ฝนหลวงพนม	99.3	55.0	79.0	78.7	-	ไม่มีข้อมูล
	สถานีตรวจอากาศเคลื่อนที่เพชรบุรี	88.8	84.5	75.0	84.2	92.4	เสถียรภาพ

หมายเหตุ : สภาพอากาศมีเสถียรภาพ(Stable) หมายถึงสภาพอากาศที่มีโอกาสน้อยหรือไม่มีโอกาสในการเกิดเมฆในแนวตั้งเพื่อพัฒนาตัวกลายเป็นกลุ่มฝน

สภาพอากาศไม่มีเสถียรภาพ(Unstable) หมายถึงสภาพอากาศที่มีโอกาสเกิดเมฆในแนวตั้งและพัฒนาตัวเป็นกลุ่มฝนได้

กราฟแสดงแนวโน้มความชื้นอากาศชั้นบนและดัชนีเสถียรภาพอากาศ (ระหว่างวันที่ 4 มกราคม - 12 ตุลาคม 2559)



หมายเหตุ

- ระยะความสูง 5,000-10,000ฟุต เป็นระดับเพดานบินในการปฏิบัติการฝนหลวง (ระดับฐานเมฆ)
- ความชื้นสัมพัทธ์ที่เอื้อต่อการปฏิบัติการฝนหลวงควรมีค่าสูงกว่าร้อยละ 60 ขึ้นไป
- ดัชนีเสถียรภาพชั้นอากาศที่มีโอกาสเกิดเมฆครมมีค่าเป็นลบ (-)
- LI: Lifted Index คือค่าดัชนีเสถียรภาพชั้นอากาศระดับต่ำ
- SI: Showalter Index คือค่าดัชนีเสถียรภาพชั้นอากาศระดับกลาง
- สถานีตรวจอากาศชั้นบนฝนหลวงเสลี่ยงที่ ๑ เพชรบุรี

การปฏิบัติการฝนหลวงประจำวัน

๑ สรุปผลปฏิบัติการฝนหลวงประจำวัน ที่ 11 ตุลาคม 2559

ภาค/หน่วยฯ	หน่วยปฏิบัติการฯ (หน่วย)	เครื่องบิน ผล./ทอ. (ลำ)	จำนวนเที่ยวบิน (เที่ยว)	จำนวนชั่วโมงบิน (ชั่วโมง)	ปริมาณการใช้สารฝนหลวง (ตัน/น้ด)	จังหวัดที่มีการรายงานฝนตก (จำนวนจังหวัด/อ่างเก็บน้ำเป้าหมาย)
เหนือ	3	7/2	2	3:40	2.00	1/2
- เชียงใหม่	1	2/2	1	1:40	1.0	มีฝนตกเล็กน้อยถึงปานกลาง บริเวณพื้นที่ จ.เชียงใหม่(พร้าว) และพื้นที่ลุ่มรับน้ำเขื่อนแม่งัดสมบูรณ์ชล
- พิษณุโลก	1	3/-	1	2:00	1.0	มีฝนตกเล็กน้อย บริเวณพื้นที่ จ.เชียงใหม่ (ดอยเต่า) และพื้นที่ลุ่มรับน้ำเขื่อนภูมิพล
- ตาก	1	2/-	0	0:00	0.0	ไม่ปฏิบัติการฝนหลวง เนื่องจาก เมฆในพื้นที่เป้าหมายก่อตัวเล็กน้อยและไม่พัฒนาตัว
กลาง	1	2/-	2	2:35	2.20	1/3
- นครสวรรค์	-	-	0	0:00	0.0	ปรับเป็นฐานเดิมสารฝนหลวงตั้งแต่วันที่ 1 พ.ค. 59 เป็นต้นไป
- กาญจนบุรี	1	2/-	2	2:35	2.2	มีฝนตกเล็กน้อยถึงปานกลางบริเวณพื้นที่ จ.กาญจนบุรี(ศรีสวัสดิ์ ทองผาภูมิ ไทรโยค) และพื้นที่ลุ่มรับน้ำเขื่อนศรีนครินทร์ เขื่อนวชิราลงกรณ์ ลุ่มน้ำแม่กลอง
- ลพบุรี	-	-	0	0:00	0.0	ปิดหน่วยปฏิบัติการฝนหลวงตั้งแต่วันที่ 21 ก.ย. 59 เป็นต้นไป
- ราชบุรี	-	-	0	0:00	0.0	ปิดหน่วยปฏิบัติการฝนหลวงตั้งแต่วันที่ 1 ส.ค. 59 เป็นต้นไป
ตะวันออกเฉียงเหนือ	3	5/3	5	7:50	2.90	1/4
- นครราชสีมา	1	-/3	2	2:20	0.8	มีฝนตกเล็กน้อยบริเวณ จ.นครราชสีมา(วังน้ำเขียว ปักธงชัย) เขื่อนลำพระเพลิง
- อุดรธานี	-	-	0	0:00	0.0	ปิดหน่วยปฏิบัติการฝนหลวงตั้งแต่วันที่ 31 ส.ค. 59 เป็นต้นไป
- ขอนแก่น	1	2/-	0	0:00	0.0	ไม่ปฏิบัติการฝนหลวง เนื่องจาก กลุ่มเมฆในพื้นที่เป้าหมายก่อตัวเล็กน้อยและสลายตัวค่อนข้างเร็ว
- อุบลราชธานี	-	-	0	0:00	0.0	ปิดหน่วยปฏิบัติการฝนหลวงตั้งแต่วันที่ 30 ก.ย. 59 เป็นต้นไป
- บุรีรัมย์	1	3/-	3	5:30	2.1	มีฝนตกเล็กน้อย บริเวณพื้นที่ จ.นครราชสีมา(ครบุรี) พื้นที่ลุ่มรับน้ำเขื่อนลำแจะ เขื่อนมูลบน และพื้นที่ลุ่มน้ำมูล
ตะวันออก	-	-/-	0	0:00	0.00	-/-
- จันทบุรี	-	-	0	0:00	0.0	ปิดฐานเดิมสารฝนหลวงตั้งแต่วันที่ 16 ก.ค. 59 เป็นต้นไป
- สระแก้ว	-	-	0	0:00	0.0	ปรับเป็นฐานเดิมฝนหลวงตั้งแต่วันที่ 1 ก.ย. 59 เป็นต้นไป
- ระยอง	1	2/-	0	0:00	0.0	ปิดหน่วยปฏิบัติการฝนหลวงตั้งแต่วันที่ 10 ต.ค. 59 เป็นต้นไป
ใต้	3	5/1	6	6:50	4.20	3/2
- หัวหิน	1	3/-	4	5:10	2.8	มีฝนตกเล็กน้อยเป็นบางแห่ง บริเวณพื้นที่ จ.เพชรบุรี(แก่งกระจาน) จ.ประจวบคีรีขันธ์(หัวหิน) และพื้นที่ลุ่มรับน้ำเขื่อนแก่งกระจาน เขื่อนปราณบุรี
- สุราษฎร์ธานี	1	2/-	2	1:40	1.40	มีฝนตกเล็กน้อยถึงปานกลางเป็นบางแห่ง ในบริเวณพื้นที่ จ.สุราษฎร์ธานี (เมือง ท่าฉาง พุนพิน ไชยา กาญจนดิษฐ์)
- สงขลา	1	-/1	0	0:00	0.00	ไม่ปฏิบัติการฝนหลวง เนื่องจาก บ.ทอ ตรวจพิเศษประจำสัปดาห์
- ชุมพร	-	-	0	0:00	0.00	ปิดหน่วยปฏิบัติการฝนหลวงตั้งแต่วันที่ 30 มิ.ย. 59 เป็นต้นไป
รวม	11	20/6	15	20:55	11.30	6/11

๑ สรุปผลปฏิบัติการฝนหลวงรายเดือนตั้งแต่เดือนกุมภาพันธ์ - วันที่ 11 ตุลาคม 2559

เดือน	วัน ขึ้นบิน (วัน)	วัน ฝนตก (วัน)	จำนวน เที่ยวบิน (เที่ยว)	จำนวน ชั่วโมงบิน (ชั่วโมง)	ปริมาณการใช้ สารฝนหลวง (ตัน/นัด)	จังหวัดที่มีรายงานฝนตก (ทั้งการสังเกตด้วยสายตา/การตรวจวัดด้วยเรดาร์ และเครื่องวัดน้ำฝนอัตโนมัติ)	ปริมาณน้ำไหลลง อ่างเก็บน้ำสะสม (ล้าน ลบ.ม.)
กุมภาพันธ์ (15-29 ก.พ. 59)	3	2	10	14:00	8.2	บริเวณที่มีฝนตก ได้แก่ กาญจนบุรี นครปฐม พระนครศรีอยุธยา ลพบุรี สระบุรี สุพรรณบุรี (รวม 6 จังหวัด)	วชิราลงกรณ์ 2.1
มีนาคม (1-31 มี.ค. 59)	25	20	384	541:50	314.8/11	บริเวณที่มีฝนตก ได้แก่ กำแพงเพชร ตาก พิษณุโลก เพชรบูรณ์ ลำปาง ลำพูน สุโขทัย กาญจนบุรี ชัยนาท นครปฐม นครสวรรค์ ลพบุรี สิงห์บุรี สุพรรณบุรี อ่างทอง อุทัยธานี ขอนแก่น ชัยภูมิ นครราชสีมา บุรีรัมย์ เลย หนองบัวลำภู อุดรธานี จันทบุรี ฉะเชิงเทรา ชลบุรี ตราราด ปราจีนบุรี ระยอง สระแก้ว นครศรีธรรมราช ประจวบคีรีขันธ์ พังงา เพชรบุรี ราชบุรี สุราษฎร์ธานี (รวม 36 จังหวัด)	ภูมิพล 0.12 ป่าสักชลสิทธิ์ 0.42 กระเสียว 3.21 ศรีนครินทร์ 14.15 วชิราลงกรณ์ 6.98 อุบลรัตน์ 2.18 ลำตะคอง 0.57 ลำพระเพลิง 0.06 ลำแชะ 0.16 หนองปลาไหล 0.46 ดอกทราย 0.26 คลองพระพุทธร 0.30 แก่งกระจาน 3.82 ปราณบุรี 0.12
เมษายน (1-30 เม.ย. 59)	30	30	647	897:00	580.55/177	บริเวณที่มีฝนตกได้แก่ กำแพงเพชร เชียงราย เชียงใหม่ ตาก น่าน พะเยา พิษณุโลก เพชรบูรณ์ แพร่ แม่ฮ่องสอน ลำปาง ลำพูน สุโขทัย อุดรดิตถ์ กาญจนบุรี ชัยนาท นครสวรรค์ ลพบุรี สุพรรณบุรี อุทัยธานี พิจิตร กาฬสินธุ์ ขอนแก่น ชัยภูมิ นครพนม ร้อยเอ็ด นครราชสีมา มหาสารคาม มุกดาหาร เลย สกลนคร หนองบัวลำภู อุดรธานีบุรีรัมย์ จันทบุรี ฉะเชิงเทรา ชลบุรี ตราราด ปราจีนบุรี ระยอง สระแก้ว นครนายก กระบี่ ชุมพร ตรัง นครศรีธรรมราช ประจวบคีรีขันธ์ พังงา เพชรบุรี ระนอง ราชบุรี สงขลา สุราษฎร์ธานี หนองคาย (รวม 55 จังหวัด)	สิริกิติ์ 3.25 แควน้อยบำรุงแดน 0.22 ป่าสักชลสิทธิ์ 6.79 ทับเสลา 1.38 กระเสียว 1.98 ศรีนครินทร์ 19.9 วชิราลงกรณ์ 1.38 น้ำอูน 0.17 น้ำพุง 0.06 อุบลรัตน์ 6.88 ลำตะคอง 1.53 ลำพระเพลิง 0.28 แก่งกระจาน 6.84 ปราณบุรี 0.08
พฤษภาคม (1-31 พ.ค. 59)	31	31	940	1254:50	889.10/109	บริเวณที่มีฝนตก ได้แก่ กำแพงเพชร เชียงราย เชียงใหม่ ตาก น่าน พะเยา พิจิตร พิษณุโลก เพชรบูรณ์ แพร่ แม่ฮ่องสอน ลำปาง ลำพูน สุโขทัย อุดรดิตถ์ กาญจนบุรี ชัยนาท นครสวรรค์ พระนครศรีอยุธยา ลพบุรี สระบุรี สิงห์บุรี สุพรรณบุรี อ่างทอง อุทัยธานี กาฬสินธุ์ ขอนแก่น ชัยภูมิ นครพนม นครราชสีมา บุรีรัมย์ มหาสารคาม ร้อยเอ็ด เลย สกลนคร สุรินทร์ หนองคาย หนองบัวลำภู อุดรธานี จันทบุรี ฉะเชิงเทรา ชลบุรี ตราราด นครนายก ปราจีนบุรี ระยอง สระแก้ว กระบี่ ชุมพร ตรัง นครศรีธรรมราช นราธิวาส ประจวบคีรีขันธ์ ปัตตานี พังงา พัทลุง เพชรบุรี ยะลา ระนอง ราชบุรี สงขลา สตูล สุราษฎร์ธานี (รวม 63 จังหวัด)	สิริกิติ์ 3.36 แม่จันต์ 0.09 แม่กวัง 0.13 กิ้วลม 0.09 แควน้อย 1.61 ป่าสัก 19.75 ทับเสลา 1.04 กระเสียว 0.99 ศรีนครินทร์ 37.16 วชิราลงกรณ์ 8.51 ห้วยหลวง 0.24 จุฬารักษ์ 0.44 อุบลรัตน์ 22.11 ลำปาว 1.81 ลำตะคอง 0.34 ลำพระเพลิง 0.40 มูลบน 0.63 ลำแชะ 0.20 ลำนางรอง 0.04 ประแสร์ 0.82 ดอกทราย 0.051 คลองพระพุทธร 0.001

เดือน	วัน ขึ้นบิน (วัน)	วัน ฝนตก (วัน)	จำนวน เที่ยวบิน (เที่ยว)	จำนวน ชั่วโมงบิน (ชั่วโมง)	ปริมาณการใช้ สารฝนหลวง (ตัน/นัด)	จังหวัดที่มีรายงานฝนตก (ทั้งการสังเกตด้วยสายตา/การตรวจวัดด้วยเรดาร์ และเครื่องวัดน้ำฝนอัตโนมัติ)	ปริมาณน้ำไหลลง อ่างเก็บน้ำสะสม (ล้าน ลบ.ม.)
							แก่งกระจาน 13.4 ปราณบุรี 0.03 รัชชประภา 1.28
มิถุนายน (1-30 มิ.ย. 59)	30	30	695	946:55	692.30/51	บริเวณที่มีฝนตก ได้แก่ กำแพงเพชร เชียงราย เชียงใหม่ ตาก น่าน พะเยา พิจิตร พิษณุโลก เพชรบูรณ์ แพร่ ลำปาง ลำพูน สุโขทัย อุตรดิตถ์ กาญจนบุรี ชัยนาท นครสวรรค์ พระนครศรีอยุธยา ลพบุรี สระบุรี สิงห์บุรี สุพรรณบุรี อ่างทอง อุทัยธานี กาฬสินธุ์ ขอนแก่น ชัยภูมิ นครราชสีมา บุรีรัมย์ มหาสารคาม มุกดาหาร ยโสธร ร้อยเอ็ด เลย ศรีสะเกษ สุรินทร์ หนองบัวลำภู อำนาจเจริญ อุตรธานี อุบลราชธานี จันทบุรี ฉะเชิงเทรา ชลบุรี นครนายก ปราจีนบุรี ระยอง สระแก้ว กระบี่ ชุมพร นครศรีธรรมราช ประจวบคีรีขันธ์ ปัตตานี พังงา พัทลุง ยะลา สงขลา สุราษฎร์ธานี (รวม 57 จังหวัด)	ภูมิพล 133.16 สิริกิติ์ 13.89 แม่จัด 6.96 แม่แก้ว 1.16 กัวลม 0.11 กัวคองมา 0.04 แควน้อย 20.06 ป่าสักฯ 19.96 กระเสียว 1.34 ศรีนครินทร์ 53.06 วชิราลงกรณ์ 19.7 จุฬาภรณ์ 0.45 อุบลรัตน์ 15.0 ลำปาว 18.6 ลำตะคอง 0.37 ลำพระเพลิง 0.49 มูลบน 0.08 ลำแซะ 0.04 ลำน้ำรอง 0.04 คลองสีียด 0.29 ประแสร์ 1.24 พระปรอง 0.01
กรกฎาคม (1-31 ก.ค. 59)	29	29	477	673:25	455.00/105	บริเวณที่มีฝนตก ได้แก่ เชียงใหม่ ตาก น่าน พิษณุโลก เพชรบูรณ์ ลำปาง ลำพูน อุตรดิตถ์ กาญจนบุรี ชัยนาท นครปฐม นครสวรรค์ พระนครศรีอยุธยา ลพบุรี สระบุรี สิงห์บุรี สุพรรณบุรี อ่างทอง อุทัยธานี พิจิตร ราชบุรี กาฬสินธุ์ ขอนแก่น ชัยภูมิ นครพนม นครราชสีมา บุรีรัมย์ มหาสารคาม ยโสธร ร้อยเอ็ด เลย ศรีสะเกษ สกลนคร สุรินทร์ หนองบัวลำภู อำนาจเจริญ อุตรธานี อุบลราชธานี จันทบุรี ฉะเชิงเทรา ปราจีนบุรี สระแก้ว ชุมพร นครศรีธรรมราช นราธิวาส ประจวบคีรีขันธ์ พัทลุงเพชรบุรี ยะลา สงขลา สุราษฎร์ธานี (รวม 51 จังหวัด)	ภูมิพล 242.25 สิริกิติ์ 333.99 แม่จัด 0.79 แควน้อย 31.18 ป่าสักฯ 14.99 ทับเสลา 0.43 กระเสียว 4.37 ศรีนครินทร์ 24.21 ห้วยหลวง 1.14 น้ำอูน 0.47 น้ำพุง 0.04 จุฬาภรณ์ 0.77 อุบลรัตน์ 66.68 ลำปาว 2.59 ลำตะคอง 3.69 ลำพระเพลิง 5.72 มูลบน 1.72 ลำแซะ 1.55 สิรินธร 17.23 คลองสีียด 7.28 แก่งกระจาน 8.23 ปราณบุรี 3.75

เดือน	วัน ขึ้นบิน (วัน)	วัน ฝนตก (วัน)	จำนวน เที่ยวบิน (เที่ยว)	จำนวน ชั่วโมงบิน (ชั่วโมง)	ปริมาณการใช้ สารฝนหลวง (ตัน/นัด)	จังหวัดที่มีรายงานฝนตก (ทั้งการสังเกตด้วยสายตา/การตรวจวัดด้วยเรดาร์ และเครื่องวัดน้ำฝนอัตโนมัติ)	ปริมาณน้ำไหลลง อ่างเก็บน้ำสะสม (ล้าน ลบ.ม.)
สิงหาคม (1-31 ส.ค. 59)	28	27	341	479:35	325.40	บริเวณที่มีฝนตก ได้แก่ เชียงใหม่ ตาก น่าน ลำปาง ลำพูน กาญจนบุรี ชัยนาท นครปฐม นครสวรรค์ นนทบุรี ปทุมธานี พระนครศรีอยุธยา ลพบุรี สระบุรี สิงห์บุรี สุพรรณบุรี อ่างทอง อุทัยธานี เพชรบูรณ์ (ตอนล่าง) ขอนแก่น ชัยภูมิ นครราชสีมา บุรีรัมย์ มหาสารคาม มุกดาหาร ยโสธร ร้อยเอ็ด ศรีสะเกษ สุรินทร์ หนองบัวลำภู อ่างนาจเจริญ อุตรธานี อุบลราชธานี นครราชสีมา ประจวบคีรีขันธ์ ปัตตานี พัทลุง เพชรบุรี ยะลา ราชบุรี สงขลา สมุทรสงคราม (รวม 42 จังหวัด)	ภูมิพล 322.84 สิริกิติ์ 109.18 แม่จัต 2.37 แม่กวาง 2.06 กิวลม 0.82 กิวคอกหมา 0.3 ป่าสักฯ 41.74 กระเสี้ยว 6.18 ศรีนครินทร์ 124.49 วชิราลงกรณ์ 34.86 ห้วยหลวง 2.65 อุบลรัตน์ 65.82 ลำตะคอง 1.16 ลำพระเพลิง 0.73 มูลบน 1.61 ลำแจะ 6.26 ลำปลายมาศ 1.182 แก่งกระจาน 13.43 ปราณบุรี 6.50
กันยายน (1-30 ก.ย. 59)	30	30	531	715:25	489.20/11	บริเวณที่มีฝนตก ได้แก่ เชียงใหม่ ตาก เพชรบูรณ์ ลำปาง ลำพูน กาญจนบุรี ชัยนาท นครปฐม นครสวรรค์ นนทบุรี ปทุมธานี พระนครศรีอยุธยา ลพบุรี สระบุรี สุพรรณบุรี อ่างทอง อุทัยธานี พิจิตร กาฬสินธุ์ ขอนแก่น ชัยภูมิ นครราชสีมา บุรีรัมย์ มหาสารคาม มุกดาหาร ยโสธร ร้อยเอ็ด ศรีสะเกษ สุรินทร์ หนองคาย หนองบัวลำภู อ่างนาจเจริญ อุตรธานี อุบลราชธานี จันทบุรี ฉะเชิงเทรา ชลบุรี ปราจีนบุรี ระยอง สระแก้ว นครศรีธรรมราช นครราชสีมา ประจวบคีรีขันธ์ พัทลุง เพชรบุรี ยะลา ราชบุรี สงขลา (รวม 48 จังหวัด)	ภูมิพล 850.85 แม่จัต 4.29 แม่กวาง 3.76 ป่าสักฯ 207.22 ทับเสลา 1.66 กระเสี้ยว 36.31 ศรีนครินทร์ 662.26 วชิราลงกรณ์ 173.19 ห้วยหลวง 0.87 อุบลรัตน์ 166.64 ลำตะคอง 6.02 ลำพระเพลิง 10.13 มูลบน 11.72 ลำแจะ 9.75 ลำน้ำรอง 0.88 ลำปลายมาศ 0.205 คลองสีียด 11.08 บางพระ 2.54 หนองปลาไหล 2.12 ประแสร์ 14.76 พระปรอง 2.233 ดอกกราย 2.289 แก่งกระจาน 48.21 ปราณบุรี 4.58
ตุลาคม (1-11 ก.ย. 59)	11	11	233	295:20	199.30	บริเวณที่มีฝนตก ได้แก่ เชียงใหม่ ตาก ลำพูน กาญจนบุรี สุพรรณบุรี อุทัยธานี ขอนแก่น นครราชสีมา บุรีรัมย์ สุรินทร์ หนองบัวลำภู จันทบุรี ฉะเชิงเทรา ชลบุรี ระยอง สระแก้ว นครศรีธรรมราช นครราชสีมา ประจวบคีรีขันธ์ พัทลุง เพชรบุรี ยะลา ราชบุรี สงขลา สุราษฎร์ธานี (รวม 25 จังหวัด)	ภูมิพล 445.49 แม่จัต 3.85 แม่กวาง 2.54 กระเสี้ยว 22.75 ศรีนครินทร์ 236.7 วชิราลงกรณ์ 117.4 อุบลรัตน์ 255.32 ลำตะคอง 2.18 ลำพระเพลิง 5.81 มูลบน 0.49 ลำแจะ 1.21

เดือน	วัน ขึ้นบิน (วัน)	วัน ฝนตก (วัน)	จำนวน เที่ยวบิน (เที่ยว)	จำนวน ชั่วโมงบิน (ชั่วโมง)	ปริมาณการใช้ สารฝนหลวง (ตัน/นัด)	จังหวัดที่มีรายงานฝนตก (ทั้งการสังเกตด้วยสายตา/การตรวจวัดด้วยเรดาร์ และเครื่องวัดน้ำฝนอัตโนมัติ)	ปริมาณน้ำไหลลง อ่างเก็บน้ำสะสม (ล้าน ลบ.ม.)
							คลองสี่อัด 19.4 หนองปลาไหล 9.96 ประแสร์ 21.18 ดอกทราย 6.886 แก่งกระจาน 12.03 ปราณบุรี 4.12

๑) สรุปผลรวมปฏิบัติการตั้งแต่เริ่มตั้งหน่วยปฏิบัติการฝนหลวง (15 กุมภาพันธ์ – 11 ตุลาคม 2559)

ตั้งแต่เริ่มตั้งหน่วยปฏิบัติการฝนหลวง เมื่อวันที่ 15 กุมภาพันธ์ – 11 ตุลาคม 2559 มีการขึ้นปฏิบัติการฝนหลวง จำนวน 217 วัน มีวันฝนตกจากการปฏิบัติการฝนหลวงคิดเป็นร้อยละ 96.0 ขึ้นปฏิบัติการจำนวน 4,267 เที่ยวบิน (5,830:15 ชั่วโมงบิน) ปริมาณการใช้สารฝนหลวง 3965.45 ตัน พลุซิลเวอร์ไอโอไดด์ จำนวน 464 นัด จังหวัดที่มีรายงานฝนตกรวม 73 จังหวัด และทำให้มีปริมาณน้ำไหลเข้าอ่างสะสมรวม 5,457.98 ล้าน ลบ.ม.

ภาค - ศูนย์/หน่วยปฏิบัติการฯ	ขึ้นบิน (วัน)	ฝนตก (วัน)	จำนวน เที่ยวบิน (เที่ยว)	จำนวน ชั่วโมงบิน (ชั่วโมง)	ปริมาณ สารฝนหลวง (ตัน/นัด)	จังหวัดที่มีรายงานฝนตก (ทั้งการสังเกตด้วยสายตา/การตรวจวัด ด้วยเรดาร์ และเครื่องวัดน้ำฝนอัตโนมัติ)	ปริมาณน้ำไหลลง อ่างเก็บน้ำสะสม (ล้าน ลบ.ม.)
เหนือ	175	159	961	1544:45	929.50/464	15 จังหวัด	2540.78
- เชียงใหม่ (เปิดหน่วยฯ 1 มี.ค. 59 เป็นต้นไป)	138	118	373	598:40	374.4/51	บริเวณที่มีฝนตก ได้แก่ กำแพงเพชร เชียงราย เชียงใหม่ ตาก น่าน พะเยา แพร่ แม่ฮ่องสอน ลำปาง ลำพูน สุโขทัย อุตรดิตถ์ (รวม 12 จังหวัด)	ภูมิพล 1994.59 สิริกิติ์ 463.67 แม่จัต 18.35 แม่กวาง 9.65 กิ่วลม 1.02
- พิษณุโลก (เปิดหน่วยฯ 1 มี.ค. – 31 พ.ค. 59 และ 16 มิ.ย. 59 เป็นต้นไป)	101	93	327	567:05	294.1/413	บริเวณที่มีฝนตก กำแพงเพชร เชียงใหม่ ตาก น่าน พิจิตร พิษณุโลก เพชรบูรณ์ แพร่ ลำปาง ลำพูน สุโขทัย อุตรดิตถ์ (รวม 12 จังหวัด)	กิ่วคอกหมา 0.34 ควนน้อย 53.16
- ตาก (เปิดหน่วยฯ 1 มิ.ย. 59 เป็นต้นไป)	91	91	261	379:00	261.0	บริเวณที่มีฝนตก ได้แก่ กำแพงเพชร เชียงใหม่ ตาก พิจิตร พิษณุโลก ลำปาง ลำพูน สุโขทัย (รวม 8 จังหวัด)	
กลาง	157	155	984	1268:00	814.60	13 จังหวัด	1935.95
- นครสวรรค์ (เปิดหน่วยฯ 15 ก.พ. – 30 เม.ย. 59)	24	24	79	113:00	69.4	บริเวณที่มีฝนตก ได้แก่ กาญจนบุรี ชัยนาท นครสวรรค์ ลพบุรี สระบุรี สุพรรณบุรี อุทัยธานี เพชรบูรณ์(ตอนล่าง) พิจิตร (รวม 9 จังหวัด)	ป่าสักฯ 311.46 ทับเสลา 4.51 กระเสี้ยว 78.23 ศรีนครินทร์ 1177.63 วชิราลงกรณ์ 364.12
- กาญจนบุรี (เปิดหน่วยฯ 15 ก.พ. – 30 มิ.ย. 59 และเปิดหน่วย ฯ 1 ส.ค. 59 เป็นต้นไป)	124	122	511	611:10	406.3	บริเวณที่มีฝนตก ได้แก่ กาญจนบุรี ชัยนาท นครปฐม นครสวรรค์ นนทบุรี ปทุมธานี พระนครศรีอยุธยา ลพบุรี สระบุรี สิงห์บุรี สุพรรณบุรี อ่างทอง อุทัยธานี พิจิตร (รวม 14 จังหวัด)	
- ลพบุรี (เปิดหน่วยฯ 1 พ.ค. 59 เป็นต้นไป)	93	93	321	455:10	287.8	บริเวณที่มีฝนตก ได้แก่ กาญจนบุรี ชัยนาท นครสวรรค์ ลพบุรี พระนครศรีอยุธยา สระบุรี สิงห์บุรี สุพรรณบุรี อ่างทอง อุทัยธานี เพชรบูรณ์(ตอนล่าง) พิจิตร (รวม 12 จังหวัด)	
- ราชบุรี (เปิดหน่วยฯ 1 – 30 ก.ค. 59)	17	17	73	88:40	51.1	บริเวณที่มีฝนตก ได้แก่ กาญจนบุรี นครปฐม พระนครศรีอยุธยา สุพรรณบุรี อ่างทอง ราชบุรี (รวม 6 จังหวัด)	

ภาค - ศูนย์/หน่วยปฏิบัติการ	ขึ้นบิน (วัน)	ฝนตก (วัน)	จำนวน เที่ยวบิน (เที่ยว)	จำนวน ชั่วโมงบิน (ชั่วโมง)	ปริมาณ สารฝนหลวง (ตัน/นัด)	จังหวัดที่มีรายงานฝนตก (ทั้งการสังเกตด้วยสายตา/การตรวจวัด ด้วยเรดาร์ และเครื่องวัดน้ำฝนอัตโนมัติ)	ปริมาณน้ำไหลลง อ่างเก็บน้ำสะสม (ล้าน ลบ.ม.)
ตะวันออกเฉียงเหนือ	177	170	849	1181:40	950.70	20 จังหวัด	721.89
- นครราชสีมา (เปิดหน่วยฯ 1 มี.ค. 59 เป็นต้นไป)	138	133	314	393:25	391.8	บริเวณที่มีฝนตก ได้แก่ ขอนแก่น ชัยภูมิ นครราชสีมา บุรีรัมย์ มหาสารคาม สุรินทร์ หนองคาย (รวม 7 จังหวัด)	ห้วยหลวง 4.9 น้ำอูน 0.64 น้ำพุง 0.1 จุฬารัตน์ 1.66
- อุดรธานี (เปิดหน่วยฯ 15 มี.ค. - 31 พ.ค. 59 และเปิดหน่วย ฯ 1 ก.ค. 59 เป็นต้นไป)	81	76	210	292:40	205.9	บริเวณที่มีฝนตก ได้แก่ กาฬสินธุ์ ขอนแก่น ชัยภูมิ นครพนม บึงกาฬ มหาสารคาม มุกดาหาร ร้อยเอ็ด เลย สกลนคร หนองคาย หนองบัวลำภู อุดรธานี ยโสธร (รวม 14 จังหวัด)	อุบลรัตน์ 596.79 ลำปาว 23.42 ลำตะคอง 15.86 ลำพระเพลิง 23.52 มูลบन 16.25 ลำแซะ 19.17
- ขอนแก่น (เปิดหน่วยฯ 13 เม.ย. - 30 มิ.ย. 59 เป็นต้นไป)	85	82	227	356:50	226.0	บริเวณที่มีฝนตก ได้แก่ กาฬสินธุ์ ขอนแก่น ชัยภูมิ นครราชสีมา บุรีรัมย์ มหาสารคาม มุกดาหาร ร้อยเอ็ด อุดรธานี เลย สุรินทร์ หนองบัวลำภู (รวม 12 จังหวัด)	ลำน้ำรอง 0.96 ลำปลายมาศ 1.387 สิรินธร 17.23
- อุบลราชธานี (เปิดหน่วยฯ 1 มิ.ย. 59 - 30 ก.ย. 59)	43	42	65	88:00	104.2	บริเวณที่มีฝนตก ได้แก่ มุกดาหาร ยโสธร ร้อยเอ็ด ศรีสะเกษ สุรินทร์ อำนาจเจริญ อุบลราชธานี กาฬสินธุ์ มหาสารคาม (รวม 9 จังหวัด)	
- บุรีรัมย์ (เปิดหน่วยฯ 22 ก.ย. 59 เป็นต้นไป)	10	10	33	50:45	22.8	บริเวณที่มีฝนตก ได้แก่ นครราชสีมา บุรีรัมย์ มหาสารคาม สุรินทร์ (รวม 4 จังหวัด)	
ตะวันออกเฉียง	119	115	655	832:25	467.20	8 จังหวัด	106.36
- จันทบุรี (เปิดหน่วยฯ 1 มี.ค. - 15 มิ.ย. 59)	72	69	470	599:05	330.6	บริเวณที่มีฝนตก ได้แก่ จันทบุรี ฉะเชิงเทรา ชลบุรี ตรวค นครนายก ปราจีนบุรี ระยอง สระแก้ว (รวม 8 จังหวัด)	คลองสิียด 38.05 บางพระ 2.54 หนองปลาไหล 12.54 ประแสร์ 38
- สระแก้ว (เปิดหน่วยฯ 16 มิ.ย. - 15 ก.ค. 59)	16	16	86	104:10	61.0	บริเวณที่มีฝนตก ได้แก่ จันทบุรี ฉะเชิงเทรา ชลบุรี ปราจีนบุรี ระยอง สระแก้ว (รวม 6 จังหวัด)	พระปรอง 2.243 ดอกทราย 9.487 คลองพระพุทธร 3.502
- ระยอง (เปิดหน่วยฯ 1 ก.ย. เป็นต้นไป)	31	30	99	129:10	75.6	บริเวณที่มีฝนตก ได้แก่ จันทบุรี ฉะเชิงเทรา ชลบุรี ปราจีนบุรี ระยอง สระแก้ว (รวม 6 จังหวัด)	
ใต้	166	161	818	1003:25	803.45	17 จังหวัด	153.00
- หัวหิน (เปิดหน่วยฯ 1 มี.ค. 59 - 31 พ.ค. 59 และเปิดหน่วย ฯ 1 ก.ค. 59 เป็นต้นไป)	119	116	576	695:20	408.9	บริเวณที่มีฝนตก ได้แก่ ประจวบคีรีขันธ์ เพชรบุรี ราชบุรี สมุทรสงคราม (รวม 4 จังหวัด)	แก่งกระจาน 105.45 ปราณบุรี 21.04 รัชชประภา 0.64 บางลา 25.87
- สุราษฎร์ธานี (เปิดหน่วยฯ 15 มี.ค. 59 - 15 ก.ค. 59 และเปิดหน่วย ฯ 10 ต.ค. 59 เป็นต้นไป)	55	47	86	105:30	168.35	บริเวณที่มีฝนตก ได้แก่ กระบี่ ชุมพร ตรัง นครศรีธรรมราช พังงา ระนอง สงขลา สุราษฎร์ธานี (รวม 8 จังหวัด)	
- สงขลา (เปิดหน่วยฯ 20 เม.ย. 59 - 15 มิ.ย. 59 และ เปิด หน่วยฯ 16 ก.ค. เป็นต้นไป)	75	75	90	122:35	180.00	บริเวณที่มีฝนตก ได้แก่ ตรัง นครศรีธรรมราช นราธิวาส ปัตตานี พัทลุง ยะลา สงขลา สตูล (รวม 8 จังหวัด)	

ภาค - ศูนย์/หน่วยปฏิบัติการฯ	ชั้นบิน (วัน)	ฝนตก (วัน)	จำนวน เที่ยวบิน (เที่ยว)	จำนวน ชั่วโมงบิน (ชั่วโมง)	ปริมาณ สารฝนหลวง (ตัน/นัด)	จังหวัดที่มีรายงานฝนตก (ทั้งการสังเกตด้วยสายตา/การตรวจวัด ด้วยเรดาร์ และเครื่องวัดน้ำฝนอัตโนมัติ)	ปริมาณน้ำไหลลง อ่างเก็บน้ำสะสม (ล้าน ลบ.ม.)
ไป)							
-ชุมพร (เปิดหน่วยฯ 1 มิ.ย. - 30 มิ.ย. 59)	18	16	66	80:00	46.20	บริเวณที่มีฝนตก ได้แก่ ชุมพร ประจวบคีรีขันธ์ (รวม 2 จังหวัด)	

กลุ่มวิชาการปฏิบัติการฝนหลวง กองปฏิบัติการฝนหลวง กรมฝนหลวงและการบินเกษตร